

### ๔.๓ โครงการเทคโนโลยีสารสนเทศเพื่อเด็กป่วยในโรงพยาบาล

(ผู้ถวายรายงาน: นางอดิสรุสสุตา เฟื่องฟู)

#### ๑. ความเป็นมา

โครงการเทคโนโลยีสารสนเทศเพื่อเด็กป่วยในโรงพยาบาล มีวัตถุประสงค์เพื่อส่งเสริมทักษะการเรียนรู้ของเด็กเจ็บป่วยในโรงพยาบาล ให้ได้รับโอกาสการศึกษาต่อเนื่องและเท่าเทียมผ่านสื่อเทคโนโลยีสารสนเทศที่ได้มาตรฐาน และพัฒนาศักยภาพบุคลากรการแพทย์และครูให้มีทักษะในการดูแลเด็กเจ็บป่วยในโรงพยาบาล โดยเริ่มดำเนินการในปี พ.ศ.๒๕๓๘ โดยเริ่มนำร่องโรงพยาบาล ๔ แห่ง ได้แก่ โรงพยาบาลจุฬาลงกรณ์ โรงพยาบาลเลิดสิน โรงพยาบาลมหาราชนครเชียงใหม่ และสถาบันสุขภาพเด็กแห่งชาติมหาราชินี หลังจากนั้น กระทรวงสาธารณสุข โดยกรมการแพทย์ ร่วมกับกระทรวงศึกษาธิการได้นำไปขยายผลโดยการขยายการดำเนินงานออกไปยังโรงพยาบาลศูนย์ในต่างจังหวัดทั่วทุกภาค ในปี ๒๕๖๐ ได้ขยายศูนย์การเรียนรู้ที่เข้าร่วมโครงการเทคโนโลยีสารสนเทศเพื่อเด็กป่วยในโรงพยาบาลเพิ่มขึ้นจากปี พ.ศ. ๒๕๕๙ จำนวน ๙ แห่ง รวมเป็น ๔๐ แห่งใน ๓๖ จังหวัดดังนี้

ปีที่เข้าร่วมโครงการ	โรงพยาบาลที่เข้าร่วมโครงการ	จังหวัด	สังกัด
พ.ศ. ๒๕๓๘	๑. โรงพยาบาลจุฬาลงกรณ์	กรุงเทพฯ	สภากาชาดไทย
พ.ศ. ๒๕๔๐	๒. สถาบันสุขภาพเด็กแห่งชาติมหาราชินี	กรุงเทพฯ	กรมการแพทย์ กระทรวงสาธารณสุข
พ.ศ. ๒๕๔๑	๓. โรงพยาบาลเลิดสิน ๔. โรงพยาบาลมหาราชนครเชียงใหม่	กรุงเทพฯ เชียงใหม่	กรมการแพทย์ กระทรวงสาธารณสุข มหาวิทยาลัยเชียงใหม่ สำนักงาน คณะกรรมการการอุดมศึกษา กระทรวงศึกษาธิการ
พ.ศ. ๒๕๔๘	๕. โรงพยาบาลพหลพลพยุหเสนา ๖. โรงพยาบาลขอนแก่น ๗. โรงพยาบาลหาดใหญ่ ๘. โรงพยาบาลชลบุรี	กาญจนบุรี ขอนแก่น สงขลา ชลบุรี	สำนักงานปลัดกระทรวงสาธารณสุข สำนักงานปลัดกระทรวงสาธารณสุข สำนักงานปลัดกระทรวงสาธารณสุข สำนักงานปลัดกระทรวงสาธารณสุข
พ.ศ. ๒๕๕๑	๙. โรงพยาบาลพุทธชินราช ๑๐. โรงพยาบาลเชียงใหม่ประชานุเคราะห์ ๑๑. โรงพยาบาลพระจอมเกล้า ๑๒. โรงพยาบาลมหาราชนครราชสีมา ๑๓. โรงพยาบาลสรรพสิทธิ์ประสงค์ ๑๔. โรงพยาบาลมหาราชนครศรีธรรมราช	พิษณุโลก เชียงใหม่ เพชรบุรี นครราชสีมา อุบลราชธานี นครศรีธรรมราช	สำนักงานปลัดกระทรวงสาธารณสุข สำนักงานปลัดกระทรวงสาธารณสุข สำนักงานปลัดกระทรวงสาธารณสุข สำนักงานปลัดกระทรวงสาธารณสุข สำนักงานปลัดกระทรวงสาธารณสุข สำนักงานปลัดกระทรวงสาธารณสุข
พ.ศ. ๒๕๕๓	๑๕. โรงพยาบาลวิเศษชัยชาญ	อ่างทอง	สำนักงานปลัดกระทรวงสาธารณสุข
พ.ศ. ๒๕๕๔	๑๖. โรงพยาบาลศิริราช ๑๗. โรงพยาบาลศรีสะเกษ ๑๘. โรงพยาบาลปัตตานี	กรุงเทพฯ ศรีสะเกษ ปัตตานี	มหาวิทยาลัยมหิดล สำนักงาน คณะกรรมการการอุดมศึกษา กระทรวงศึกษาธิการ สำนักงานปลัดกระทรวงสาธารณสุข สำนักงานปลัดกระทรวงสาธารณสุข

ปีที่เข้าร่วมโครงการ	โรงพยาบาลที่เข้าร่วมโครงการ	จังหวัด	สังกัด
พ.ศ. ๒๕๕๖	๑๙. โรงพยาบาลชัยภูมิ ๒๐. โรงพยาบาลเจ้าพระยาอภัยภูเบศร ๒๑. โรงพยาบาลสมเด็จพระยุพราชสระแก้ว ๒๒. โรงพยาบาลกาฬสินธุ์	ชัยภูมิ ปราจีนบุรี สระแก้ว กาฬสินธุ์	สำนักงานปลัดกระทรวงสาธารณสุข สำนักงานปลัดกระทรวงสาธารณสุข สำนักงานปลัดกระทรวงสาธารณสุข สำนักงานปลัดกระทรวงสาธารณสุข
พ.ศ. ๒๕๕๗	๒๓. โรงพยาบาลสระบุรี ๒๔. โรงพยาบาลประจวบคีรีขันธ์ ๒๕. โรงพยาบาลอุดรดิตถ์ ๒๖. โรงพยาบาลอุดรธานี	สระบุรี ประจวบคีรีขันธ์ อุดรดิตถ์ อุดรธานี	สำนักงานปลัดกระทรวงสาธารณสุข สำนักงานปลัดกระทรวงสาธารณสุข สำนักงานปลัดกระทรวงสาธารณสุข สำนักงานปลัดกระทรวงสาธารณสุข
พ.ศ. ๒๕๕๘	๒๗. โรงพยาบาลสุราษฎร์ธานี ๒๘. โรงพยาบาลตากสินมหาราช ๒๙. โรงพยาบาลเจ้าพระยายมราช	สุราษฎร์ธานี ตาก สุพรรณบุรี	สำนักงานปลัดกระทรวงสาธารณสุข สำนักงานปลัดกระทรวงสาธารณสุข สำนักงานปลัดกระทรวงสาธารณสุข
พ.ศ. ๒๕๕๙	๓๐. โรงพยาบาลพะเยา ๓๑. โรงพยาบาลเลย	พะเยา เลย	สำนักงานปลัดกระทรวงสาธารณสุข สำนักงานปลัดกระทรวงสาธารณสุข
พ.ศ. ๒๕๖๐	๓๒. โรงพยาบาลราชวิถี ๓๓. โรงพยาบาลพระนั่งเกล้า ๓๔. โรงพยาบาลยะลา ๓๕. โรงพยาบาลกระบี่ ๓๖. โรงพยาบาลพระนารายณ์มหาราช ๓๗. โรงพยาบาลเสนา ๓๘. โรงพยาบาลนครพนม ๓๙. โรงพยาบาลมหาสารคาม ๔๐. โรงพยาบาลตราด	กรุงเทพฯ นนทบุรี ยะลา กระบี่ ลพบุรี พระนครศรีอยุธยา นครพนม มหาสารคาม ตราด	กรมการแพทย์ กระทรวงสาธารณสุข สำนักงานปลัดกระทรวงสาธารณสุข สำนักงานปลัดกระทรวงสาธารณสุข สำนักงานปลัดกระทรวงสาธารณสุข สำนักงานปลัดกระทรวงสาธารณสุข สำนักงานปลัดกระทรวงสาธารณสุข สำนักงานปลัดกระทรวงสาธารณสุข สำนักงานปลัดกระทรวงสาธารณสุข สำนักงานปลัดกระทรวงสาธารณสุข

นอกจากศูนย์การเรียนรู้ในโครงการเทคโนโลยีสารสนเทศเพื่อเด็กป่วยในโรงพยาบาลแล้ว กระทรวงศึกษาธิการ โดยสำนักบริหารงานการศึกษาพิเศษ ยังได้จัดให้มีศูนย์การเรียนรู้สำหรับเด็กเจ็บป่วยเรื้อรังในโรงพยาบาลอีก ๑๑ แห่ง ใน ๑๐ จังหวัด (เพิ่มขึ้นจากปี ๒๕๕๙ อีก ๒ แห่ง) ซึ่งเมื่อรวมทั้งของกระทรวงสาธารณสุขและกระทรวงศึกษาธิการดำเนินการ จะมีศูนย์การเรียนรู้สำหรับเด็กป่วยกระจายอยู่ในจังหวัดต่างๆ ทั่วประเทศรวมทั้งสิ้น ๕๑ ศูนย์การเรียนรู้ใน ๔๓ จังหวัด

ในปี พ.ศ. ๒๕๖๑ มีโรงพยาบาลที่สมัครเข้าร่วมโครงการเทคโนโลยีสารสนเทศเพื่อเด็กป่วยในโรงพยาบาลจำนวน ๘ แห่ง ใน ๘ จังหวัด ได้แก่ (๑) โรงพยาบาลเพชรบูรณ์ (๒) โรงพยาบาลอ่างทอง (๓) โรงพยาบาลพระปกเกล้า จังหวัดจันทบุรี (๔) โรงพยาบาลลำปาง (๕) โรงพยาบาลลำพูน (๖) โรงพยาบาลน่าน (๗) โรงพยาบาลปทุมธานี และ (๘) โรงพยาบาลพัทลุง

## ๒. ข้อมูลพื้นฐานของศูนย์การเรียนรู้สำหรับเด็กเจ็บป่วยในโรงพยาบาล

### (๑) บุคลากรและคอมพิวเตอร์

กระทรวงสาธารณสุข โดยกรมการแพทย์ ได้จัดสรรงบประมาณสนับสนุนการดำเนินงานของศูนย์การเรียนรู้ฯ ทำงานร่วมกับโรงพยาบาลที่จะพัฒนาและสร้างระบบรองรับการดำเนินงานของศูนย์การเรียนรู้ฯ นอกจากนี้กระทรวงศึกษาธิการ โดยสำนักบริหารงานการศึกษาพิเศษ สำนักงานคณะกรรมการการศึกษาขั้นพื้นฐาน ศูนย์การศึกษาพิเศษเขตการศึกษา/ประจำ

จังหวัด ได้สนับสนุนครูผู้สอนเด็กเจ็บป่วยในโรงพยาบาล ณ ศูนย์การเรียนรู้ฯ แห่งละ ๒-๓ คน นอกจากนี้บางโรงพยาบาลได้พิจารณาจัดจ้างครูเพิ่มเติมโดยใช้งบเงินบำรุงของโรงพยาบาล หรือมีผู้ที่มีจิตอาสา เช่น ครูเกษียณราชการ มาช่วยสอนทั้งแบบประจำและแบบไม่เต็มเวลา หรือเฉพาะในบางโอกาส

ข้อมูลบุคลากรและข้อมูลคอมพิวเตอร์ของศูนย์การเรียนรู้ฯ ทั้ง ๔๐ แห่ง ณ เดือนธันวาคม ๒๕๖๐ มีดังนี้

(๑) ข้อมูลจำนวนบุคลากรครู

	ศูนย์การเรียนรู้โรงพยาบาล	ข้าราชการ (คน)	พนักงาน ราชการ (คน)	ครูอัตราจ้าง (คน)	ครูพี่เลี้ยง (คน)	ครูของ โรงพยาบาล (คน)	รวม (คน)
๑	ร.พ.จุฬาลงกรณ์	๑	๐	๐	๐	๒	๓
๒	สถาบันสุขภาพเด็กแห่งชาติมหาราชินี	๑	๒	๐	๐	๑	๔
๓	ร.พ.เลิดสิน	๐	๑	๐	๑	๑	๓
๔	ร.พ.ราชวิถี	๐	๐	๑	๐	๐	๑
๕	ร.พ.ศิริราช	๑	๐	๑	๐	๐	๒
๖	ร.พ.พระนั่งเกล้า	๐	๐	๒	๐	๐	๒
๗	ร.พ.ยะลา	๐	๐	๑	๑	๐	๒
๘	ร.พ.ปัตตานี	๐	๐	๓	๐	๐	๓
๙	ร.พ.หาดใหญ่	๐	๐	๓	๐	๑	๔
๑๐	ร.พ.มหาราชนครศรีธรรมราช	๐	๑	๒	๐	๑	๔
๑๑	ร.พ.สุราษฎร์ธานี	๐	๐	๓	๐	๐	๓
๑๒	ร.พ.กระบี่	๐	๐	๓	๐	๐	๓
๑๓	ร.พ.เจ้าพระยายมราช	๐	๑	๑	๐	๐	๒
๑๔	ร.พ.พหลพลพยุหเสนา	๐	๑	๑	๐	๐	๒
๑๕	ร.พ.ประจวบคีรีขันธ์	๐	๐	๓	๐	๐	๓
๑๖	ร.พ.พระจอมเกล้า	๐	๐	๓	๐	๑	๔
๑๗	ร.พ.พระนารายณ์มหาราช	๐	๑	๐	๑	๐	๒
๑๘	ร.พ.เสนา	๐	๐	๑	๑	๐	๒
๑๙	ร.พ.สระบุรี	๐	๑	๐	๒	๐	๓
๒๐	ร.พ.วิเศษชัยชาญ	๐	๐	๒	๐	๐	๒
๒๑	ร.พ.พุทธชินราช	๐	๑	๑	๑	๑	๔
๒๒	ร.พ.สมเด็จพระเจ้าตากสินมหาราช	๐	๑	๒	๐	๐	๓
๒๓	ร.พ.อุตรดิตถ์	๓	๓	๐	๐	๐	๖
๒๔	ร.พ.มหาราชนครเชียงใหม่	๑	๐	๑	๑	๐	๓
๒๕	ร.พ.เชียงใหม่ประชานุเคราะห์	๐	๐	๓	๐	๐	๓
๒๖	ร.พ.พะเยา	๐	๐	๐	๑	๐	๑
๒๗	ร.พ.ขอนแก่น	๐	๑	๒	๐	๑	๔
๒๘	ร.พ.อุดรธานี	๐	๐	๓	๐	๐	๓
๒๙	ร.พ.เลย	๐	๐	๓	๐	๐	๓
๓๐	ร.พ.สรรพสิทธิประสงค์	๐	๐	๓	๐	๐	๓
๓๑	ร.พ.กาฬสินธุ์	๐	๐	๓	๐	๐	๓
๓๒	ร.พ.นครพนม	๑	๐	๐	๒	๐	๓
๓๓	ร.พ.มหาสารคาม	๐	๑	๐	๑	๐	๒
๓๔	ร.พ.มหาราชนครราชสีมา	๐	๑	๐	๒	๐	๓
๓๕	ร.พ.ชัยภูมิ	๐	๐	๑	๐	๐	๑

	ศูนย์การเรียนรู้โรงพยาบาล	ข้าราชการ (คน)	พนักงาน ราชการ (คน)	ครูอัตราจ้าง (คน)	ครูพี่เลี้ยง (คน)	ครูของ โรงพยาบาล (คน)	รวม (คน)
๓๖	ร.พ.ศรีสะเกษ	๐	๐	๓	๐	๐	๓
๓๗	ร.พ.ชลบุรี	๑	๑	๐	๒	๐	๔
๓๘	ร.พ.ตราด	๐	๐	๓	๐	๐	๓
๓๙	ร.พ.เจ้าพระยาอภัยภูเบศร์	๐	๑	๐	๑	๐	๒
๔๐	ร.พ.สมเด็จพระยุพราชสระแก้ว	๐	๑	๓	๐	๐	๔
	รวม	๙ (๘%)	๑๙ (๑๖%)	๖๑ (๕๓%)	๑๗ (๑๕%)	๙ (๘%)	๑๑๕ (๑๐๐%)

ครูที่ปฏิบัติงานในศูนย์การเรียนรู้ฯ มีจำนวนทั้งสิ้น ๑๑๕ คน เป็นครูจากกระทรวงศึกษาธิการ จำนวน ๑๐๖ คน (ข้าราชการ ๙ คน พนักงานราชการ ๑๙ คน ครูอัตราจ้าง ๖๑ คน และครูพี่เลี้ยง ๑๗ คน) และครูที่โรงพยาบาลจัดจ้างด้วยงบประมาณของโรงพยาบาล จำนวน ๙ คน จำนวนครูเฉลี่ย ๒.๙ คน ต่อศูนย์การเรียนรู้ ซึ่งน้อยกว่าจำนวนครูเฉลี่ยในปี พ.ศ. ๒๕๕๙ ซึ่งมีอัตรา ๓.๒๖ คนต่อศูนย์การเรียนรู้ ทั้งนี้เนื่องจากศูนย์การเรียนรู้ใหม่ที่เข้าร่วมโครงการ อยู่ระหว่างการจัดสรรอัตรากำลังของศูนย์การศึกษาพิเศษในพื้นที่

ตารางแสดงจำนวนศูนย์การเรียนรู้ที่มีอัตรครุในศูนย์การเรียนรู้ตามมาตรฐานที่กำหนด (ศูนย์การเรียนรู้ละ ๓ คน)

จำนวนครู ในศูนย์การเรียนรู้	จำนวนศูนย์การเรียนรู้ (แห่ง)	
	ปี ๒๕๕๙	ปี ๒๕๖๐
๑ คน	๑ (๓.๒๓%)	๓ (๗.๕%)
๒ คน	๔ (๑๒.๙๐%)	๑๐ (๒๕%)
๓ คน	๑๙ (๖๑.๒๙%)	๑๘ (๔๕%)
มากกว่า ๓ คน	๗ (๒๒.๕๘%)	๙ (๒๒.๕%)
รวม	๓๑	๔๐

โรงพยาบาลที่เข้าร่วมโครงการทุกแห่งมีครูประจำศูนย์การเรียนรู้อย่างน้อย ๑ คน ซึ่งโรงพยาบาลส่วนใหญ่มีครู ๓ คน (๑๘ แห่ง คิดเป็นร้อยละ ๔๕) โรงพยาบาลที่มีครูมากกว่า ๓ คน มีจำนวน ๙ แห่ง (ร้อยละ ๒๒.๕๐) ซึ่งโรงพยาบาลบางแห่งมีครูมากกว่า ๓ คน เนื่องจากโรงพยาบาลมีการจ้างครูของโรงพยาบาล เช่น สถาบันสุขภาพเด็กแห่งชาติมหาราชินี โรงพยาบาลมหาราชนครศรีธรรมราช เป็นต้น และบางแห่งศูนย์การศึกษาพิเศษประจำจังหวัดมีการหมุนเวียนครูมาปฏิบัติงานในโรงพยาบาล เช่น โรงพยาบาลอุดรดิตถ์ เป็นต้น และโรงพยาบาลที่มีครูน้อยกว่า ๓ คน มีจำนวน ๑๓ แห่ง คิดเป็นร้อยละ ๓๒.๕ ซึ่งบางโรงพยาบาลมีครูน้อยกว่า ๓ คน เนื่องจากอัตรากำลังของครูไม่เพียงพอ ผู้บริหารจึงต้องมีการบริหารจัดการอัตรากำลังเพื่อแก้ปัญหาดังกล่าว

(๒) ข้อมูลจำนวนเครื่องคอมพิวเตอร์และอุปกรณ์ไอทีของศูนย์การเรียนรู้ในโรงพยาบาล

ศูนย์การเรียนรู้ในโรงพยาบาล	PC (เครื่อง)	Notebook (เครื่อง)	Tablet (เครื่อง)	รวม (เครื่อง)	อุปกรณ์เชื่อมต่ออินเทอร์เน็ต	
					ได้ (เครื่อง)	ไม่ได้ (เครื่อง)
๑ ร.พ.จุฬาลงกรณ์	๖	๒	๐	๘	๒	๖
๒ สถาบันสุขภาพเด็กแห่งชาติมหาราชินี	๔	๓	๘	๑๕	๑๓	๒
๓ ร.พ.เลิดสิน	๓	๓	๔	๑๐	๑๐	
๔ ร.พ.ราชวิถี	๑	๑		๒		๒

	ศูนย์การเรียนรู้ในโรงพยาบาล	PC (เครื่อง)	Notebook (เครื่อง)	Tablet (เครื่อง)	รวม (เครื่อง)	อุปกรณ์เชื่อมต่ออินเทอร์เน็ต	
						ได้ (เครื่อง)	ไม่ได้ (เครื่อง)
๕	ร.พ.ศิริราช	๓	๒	๓	๘		๘
๖	ร.พ.พระนั่งเกล้า			๓	๓	๓	
๗	ร.พ.ยะลา				๐		๐
๘	ร.พ.ปัตตานี	๔	๑	๕	๑๐	๔	๖
๙	ร.พ.หาดใหญ่	๖	๑	๑	๘	๖	๒
๑๐	ร.พ.มหาราชนครศรีธรรมราช	๓	๑	๔	๘		๘
๑๑	ร.พ.สุราษฎร์ธานี	๒	๑	๑๗	๒๐	๑๙	๑
๑๒	ร.พ.กระบี่				๐		๐
๑๓	ร.พ.เจ้าพระยาอภัยมหาราช	๒		๘	๑๐		๑๐
๑๔	ร.พ.พหลพลพยุหเสนา	๓		๕	๘	๓	๕
๑๕	ร.พ.ประจวบคีรีขันธ์	๓		๑๓	๑๖	๒	๑๔
๑๖	ร.พ.พระจอมเกล้า	๖	๑	๗	๑๔		๑๔
๑๗	ร.พ.พระนารายณ์มหาราช			๓	๓		๓
๑๘	ร.พ.เสนา				๐		
๑๙	ร.พ.สระบุรี	๑	๑	๒	๔	๑	๓
๒๐	ร.พ.วิเศษชัยชาญ	๑	๓	๙	๑๓	๑	๑๒
๒๑	ร.พ.พุทธชินราช	๕	๒	๕	๑๒	๑๐	๒
๒๒	ร.พ.สมเด็จพระเจ้าตากสินมหาราช			๓	๓		๓
๒๓	ร.พ.อุตรดิตถ์	๑	๐	๔	๕		๕
๒๔	ร.พ.มหาราชนครเชียงใหม่	๗	๓	๔	๑๔	๕	๙
๒๕	ร.พ.เชียงใหม่ประชานุเคราะห์	๔	๓	๑	๘	๘	
๒๖	ร.พ.พะเยา	๓		๓	๖	๓	๓
๒๗	ร.พ.ขอนแก่น	๘	๓	๑๐	๒๑	๒๑	
๒๘	ร.พ.อุดรธานี	๒	๑	๓	๖	๖	
๒๙	ร.พ.เลย	๑	๑	๖	๘	๒	๖
๓๐	ร.พ.สรรพสิทธิประสงค์			๓	๓		๓
๓๑	ร.พ.กาฬสินธุ์				๐		
๓๒	ร.พ.นครพนม	๒	๐	๓	๕	๒	๓
๓๓	ร.พ.มหาสารคาม		๒		๒	๒	
๓๔	ร.พ.มหาราชนครราชสีมา	๓	๒	๗	๑๒	๕	๗
๓๕	ร.พ.ชัยภูมิ				๐		
๓๖	ร.พ.ศรีสะเกษ	๒	๐	๖	๘		๘
๓๗	ร.พ.ชลบุรี	๓	๑๒	๑	๑๖	๑๖	
๓๘	ร.พ.ตราด		๑		๑		๑
๓๙	ร.พ.เจ้าพระยาอภัยภูเบศร์	๔	๑	๖	๑๑	๑๑	
๔๐	ร.พ.สมเด็จพระยุพราชสระแก้ว	๑	๓	๔	๘		๘
	รวม	๙๔	๕๔	๑๖๑	๓๐๙	๑๕๕	๑๕๔

ศูนย์การเรียนรู้ฯ ในโรงพยาบาลทั้ง ๔๐ แห่ง มีเครื่องคอมพิวเตอร์แบบตั้งโต๊ะและโน้ตบุค รวมเป็นจำนวน ๑๔๘ เครื่อง ส่วนใหญ่เป็นคอมพิวเตอร์ตั้งโต๊ะ มีจำนวน ๙๔ เครื่อง และโน้ตบุคจำนวน ๕๔ เครื่อง เฉลี่ยศูนย์การเรียนรู้ฯ มีคอมพิวเตอร์ที่ใช้ในการเรียนการสอนประมาณ ๓.๗ เครื่องต่อศูนย์

ศูนย์การเรียนรู้ส่วนใหญ่มีแท็บเล็ตใช้สำหรับการเรียนการสอน กล่าวคือ มีจำนวนแท็บเล็ตรวม ๑๖๑ เครื่อง ทั้งนี้เนื่องจากในปีงบประมาณ ๒๕๕๙ - ๒๕๖๐ สำนักบริหารงานการศึกษาพิเศษ สำนักงานคณะกรรมการการศึกษาขั้นพื้นฐาน (สพฐ) มีโครงการสนับสนุนงบประมาณให้ศูนย์การเรียนรู้ทุกแห่งจัดซื้อ Mobile Educational Kit ซึ่งมีแท็บเล็ตเป็นองค์ประกอบหนึ่งของ Mobile Educational Kit ดังกล่าวด้วย

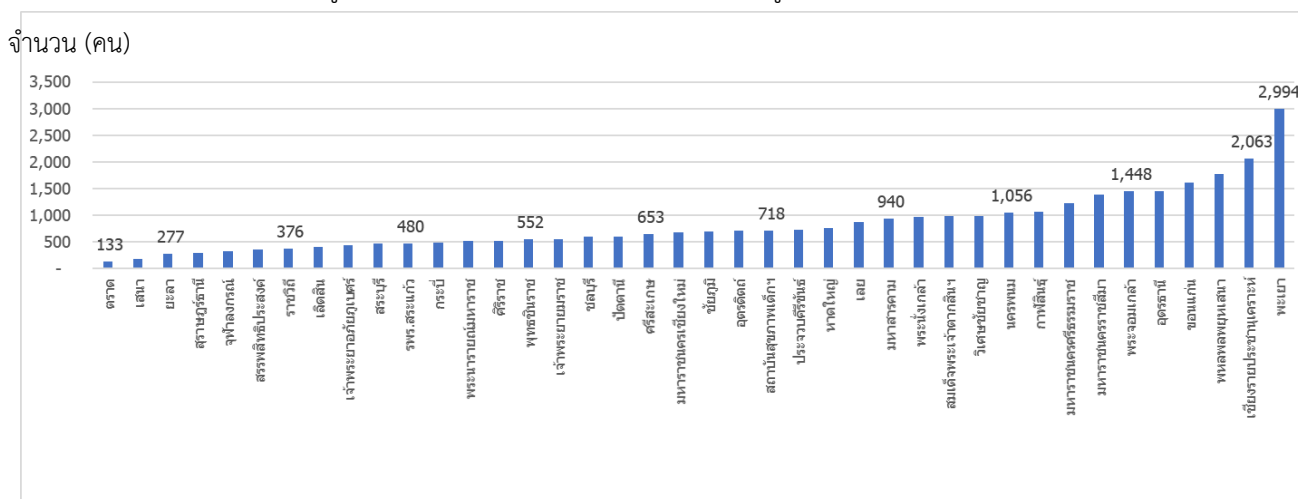
ศูนย์การเรียนรู้ที่รายงานว่าไม่มีอุปกรณ์ไอทีทั้งคอมพิวเตอร์ตั้งโต๊ะ โน้ตบุค หรือแท็บเล็ตใช้ในศูนย์การเรียนรู้มีจำนวน ๕ แห่ง ซึ่ง ๔ แห่งเป็นศูนย์การเรียนรู้เข้าใหม่ ที่อยู่ระหว่างการจัดหาอุปกรณ์ไอทีเข้ามาใช้ในศูนย์การเรียนรู้ ได้แก่ โรงพยาบาลยะลา โรงพยาบาลกระบี่ โรงพยาบาลเสนา และ โรงพยาบาลกาฬสินธุ์ ส่วนโรงพยาบาลชัยภูมิ ระบุว่าไม่มีอุปกรณ์ไอทีในศูนย์การเรียนรู้ เนื่องจากอยู่ระหว่างการจัดทำห้องเรียน จึงนำอุปกรณ์ไอทีไปไว้ที่ศูนย์การศึกษาพิเศษประจำจังหวัด

ศูนย์การเรียนรู้ที่มีระบบอินเทอร์เน็ตใช้ในการเรียนการสอนได้มีจำนวน ๒๓ แห่ง คิดเป็นร้อยละ ๕๗.๕ โดยในจำนวนนี้มีอุปกรณ์ไอทีที่เชื่อมต่ออินเทอร์เน็ตได้จำนวน ๑๕๕ เครื่อง

### ๓. สรุปผลการให้บริการเด็กป่วยในปี พ.ศ. ๒๕๖๐

จำนวนเด็กป่วยที่เข้ามาใช้บริการในศูนย์การเรียนรู้ฯ ในโรงพยาบาลทั้ง ๔๐ แห่ง ปี ๒๕๖๐ รวมทั้งสิ้น ๓๓,๔๑๙ คน (มีการใช้บริการมากกว่า ๑๐๓,๐๐๐ ครั้ง) เฉลี่ย มารับบริการคนละ ๓.๐๙ ครั้ง โดยศูนย์การเรียนรู้ฯ ที่มีเด็กใช้บริการมากกว่าหนึ่งพันคนมีจำนวน ๑๐ แห่ง ได้แก่ โรงพยาบาลนครพนม, โรงพยาบาลกาฬสินธุ์, โรงพยาบาลมหาสารคามนครศรีธรรมราช, โรงพยาบาลมหาสารคามราชสีมา, โรงพยาบาลพระจอมเกล้า, โรงพยาบาลอุดรธานี, โรงพยาบาลขอนแก่น, โรงพยาบาลพลพยุหเสนา, โรงพยาบาลเชียงรายนครราชบุรี และ โรงพยาบาลพะเยา รายละเอียดดังนี้

แผนภูมิแสดงจำนวนเด็กป่วยที่เข้ามาใช้บริการที่ศูนย์การเรียนรู้ฯ ในโครงการ



เด็กป่วยที่เข้ามาใช้บริการส่วนใหญ่ป่วยด้วยโรคทั่วไป ๑๗,๔๖๔ คน (ร้อยละ ๕๒) โรคทางโลหิตวิทยา ๙,๕๔๖ คน (ร้อยละ ๒๙) และโรคมะเร็ง ๒,๐๘๖ คน (ร้อยละ ๖) ดังตาราง

กลุ่มโรค	เลือด	มะเร็ง	สมอง	ปอดเรื้อรัง	ไต	หัวใจ	เบาหวาน	ลำไส้ อักเสบ	โรคทั่วไป	รวม
จำนวน (คน)	๙,๕๔๖	๒,๐๘๖	๑,๓๗๕	๙๙๑	๖๑๐	๗๙๔	๒๗๘	๒๓๕	๑๗,๔๖๔	๓๓,๔๑๙

ในปี พ.ศ. ๒๕๖๐ มีเด็กป่วยมาใช้บริการที่ศูนย์การเรียนรู้ในโรงพยาบาลรวม ๓๓,๔๑๙ คน เป็นเด็กที่อายุถึงเกณฑ์เข้าโรงเรียนแล้ว ๒๘,๓๕๒ คน ในจำนวนเด็กที่ถึงเกณฑ์เข้าโรงเรียน มีเด็กที่กลับเข้าเรียนในระบบโรงเรียนปกติ หรือระบบ กศน. หรือโรงเรียนเฉพาะความพิการ รวมจำนวน ๒๖,๐๑๕ คน คิดเป็นร้อยละ ๙๒ (มากกว่าปี พ.ศ. ๒๕๕๙ ร้อยละ ๒ เมื่อเปรียบเทียบกับปี พ.ศ. ๒๕๕๙ มีเด็กกลับเข้าสู่ระบบโรงเรียนคิดเป็นร้อยละ ๙๐) รายละเอียดดังตาราง

ในปี ๒๕๖๐ มีเด็กที่มาใช้บริการทั้งหมด ๓๓,๔๑๙ คน						
ปี ๒๕๖๐ เด็กป่วยที่มาใช้บริการซึ่งอายุถึงเกณฑ์เข้าโรงเรียน ๒๘,๓๕๒ คน						เด็กป่วยที่อายุยังไม่ถึงเกณฑ์เข้าโรงเรียน (คน)
	กลับเข้าระบบ รร. ปกติ (คน)	กศน. (คน)	ร.เฉพาะความพิการ/ศึกษาพิเศษ (คน)	ไม่ได้เข้าเรียน (คน)	พักการเรียน (คน)	
พ.ศ. ๒๕๕๙	๒๑,๑๕๒ (๘๘%)	๓๙๘ (๒%)		๑,๒๙๗ (๕%)	๑,๒๔๔ (๕%)	๕,๑๗๗
พ.ศ. ๒๕๖๐	๒๕,๑๒๕ (๘๙%)	๒๒๔ (๑%)	๖๖๖ (๒%)	๑,๓๗๖ (๕%)	๙๖๑ (๓%)	๕,๐๖๗

#### ๔. กิจกรรมที่ดำเนินงานในปี พ.ศ. ๒๕๖๐

##### ๔.๑ การตรวจเยี่ยม/ติดตามประเมินผลการดำเนินงานของศูนย์การเรียนรู้ฯ ในโรงพยาบาล

ในปี พ.ศ. ๒๕๖๐ คณะทำงานโครงการฯ (ประกอบด้วย ผู้แทนจากสถาบันสุขภาพเด็กแห่งชาติมหาราชินี สำนักงานพัฒนาวิทยาศาสตร์และเทคโนโลยีแห่งชาติ (สวทช.) ผู้แทนจากหน่วยงานของกระทรวงศึกษาธิการ ได้แก่ ศูนย์การศึกษาพิเศษส่วนกลาง สำนักบริหารงานการศึกษาพิเศษ สำนักงานส่งเสริมการศึกษานอกระบบและการศึกษาตามอัธยาศัย (กศน.) ได้มีการนิเทศ/ตรวจเยี่ยมโรงพยาบาลใหม่ ที่เข้าร่วมโครงการดังนี้

(๑) นิเทศศูนย์การเรียนรู้ฯ ในโรงพยาบาลที่เข้าร่วมโครงการครั้งแรกในปี ๒๕๖๐ จำนวน ๙ แห่ง ได้แก่

๑. โรงพยาบาลพระนั่งเกล้า (๘ พ.ย. ๕๙)
๒. โรงพยาบาลเสนา จ.อยุธยา (๑๐ พ.ย. ๕๙)
๓. โรงพยาบาลพระนารายณ์มหาราช (๑๘ ม.ค. ๖๐)
๔. โรงพยาบาลมหาสารคาม (๒๔ ม.ค. ๖๐)
๕. โรงพยาบาลนครพนม (๑๕-๑๖ ก.พ. ๖๐)
๖. โรงพยาบาลราชวิถี (๑๖ มี.ค. ๖๐)
๗. โรงพยาบาลกระบี่ (๙-๑๐ เม.ย. ๖๐)
๘. โรงพยาบาลยะลา (๓-๔ เม.ย. ๖๐)
๙. โรงพยาบาลตรวด (๓๐ เม.ย. - ๑ พ.ค. ๖๐)

(๒) นิเทศศูนย์การเรียนรู้ฯ ในโรงพยาบาลเดิมในโครงการ จำนวน ๔ แห่ง ได้แก่

๑. โรงพยาบาลชลบุรี (๑๖ พ.ย. ๕๙)
๒. โรงพยาบาลมหาราชนครศรีธรรมราช (๒๙ พ.ย. ๕๙)
๓. โรงพยาบาลสรรพสิทธิประสงค์ (๑๔ ธ.ค. ๕๙)
๔. โรงพยาบาลเชียงใหม่ประชานุเคราะห์ (๙ ม.ค. ๖๐)

## สิ่งที่พบจากการตรวจเยี่ยม/ติดตามและนิเทศศูนย์การเรียนรู้

1. โรงพยาบาลที่เข้าใหม่ทุกแห่งได้รับการสนับสนุนจากผู้บริหาร มีการมอบหมายแพทย์/พยาบาล ผู้รับผิดชอบที่ชัดเจน
2. ส่วนใหญ่มีห้องเป็นสัดส่วน (โรงพยาบาลที่ยังไม่มีห้อง ผู้บริหารของโรงพยาบาลยืนยันกับคณะทำงานว่าจะจัดหาให้ตามความเหมาะสม)
3. เนื่องจากโรงพยาบาลที่เข้าใหม่บางแห่งยังไม่มีคอมพิวเตอร์หรืออุปกรณ์ไอที คณะทำงานจึงแนะนำการรับบริจาคเงิน และคอมพิวเตอร์มือสอง ตลอดจนการประสานงานกับศูนย์การศึกษาพิเศษประจำจังหวัดในการจัดหาอุปกรณ์ไอทีมาใช้ในการเรียนการสอนในโรงพยาบาล
4. คณะทำงานสนับสนุนให้ โรงพยาบาลในเครือข่ายเดิมที่อยู่ในพื้นที่ใกล้เคียง ทำหน้าที่เป็นพี่เลี้ยงสำหรับโรงพยาบาลเข้าใหม่ เพื่อแลกเปลี่ยนเรียนรู้การดำเนินงาน เช่น โรงพยาบาลเชียงรายประชาชนุเคราะห์ เป็นพี่เลี้ยงให้แก่โรงพยาบาลพะเยา โรงพยาบาลชลบุรี เป็นพี่เลี้ยงให้แก่โรงพยาบาลตราด เป็นต้น

### ๔.๒ การจัดการประชุมประจำปีโครงการเทคโนโลยีสารสนเทศเพื่อเด็กป่วยในโรงพยาบาล ประจำปี พ.ศ.๒๕๖๐

ในปี พ.ศ. ๒๕๖๐ มีการจัดการประชุมเชิงปฏิบัติการจำนวน ๓ ครั้ง เพื่อพัฒนาศักยภาพครูประจำศูนย์การเรียนรู้ในโรงพยาบาล ตลอดจนสนับสนุนให้เกิดการแลกเปลี่ยนเรียนรู้เกี่ยวกับการให้บริการของศูนย์การเรียนรู้ในโรงพยาบาล ดังนี้

วันที่จัดอบรม	สถานที่	ผู้เข้าอบรม (คน)
๑. การอบรมเพิ่มพูนทักษะการสร้างสื่อการเรียนการสอนสำหรับเด็กป่วยในโรงพยาบาล จำนวน ๔ ครั้ง (๔ ภูมิภาค)		
๑๖ - ๑๘ พ.ย. ๕๙	ณ. โรงแรมบางแสน เฮอริเทจ จ.ชลบุรี	๘๓
๒๙ พ.ย. - ๑ ธ.ค. ๕๙	ณ. โรงแรมเมืองลิเกอร์ จ.นครศรีธรรมราช	๖๘
๑๔ - ๑๖ ธ.ค. ๕๙	ณ. โรงแรมลายทอง จ.อุบลราชธานี	๘๖
๙ -๑๑ ม.ค. ๖๐	ณ. โรงแรมเวียงอินทร์ ริเวอร์ไซด์รีสอร์ทท จ.เชียงราย	๗๐
๒. การอบรมกิจกรรม “เสริมสร้างจริยธรรมและพัฒนาความร่วมมือของบุคลากร”		
๗ - ๙ พ.ค. ๖๐	ณ. ฮาโมนีรีสอร์ทท อ.แก่งกระจาน จ.เพชรบุรี	๑๗๕
๓. ประชุมการกำหนดแผนปฏิบัติงานและประเมินผลศูนย์เทคโนโลยีสารสนเทศเพื่อเด็กป่วยในโรงพยาบาลฯ		
๒๔ -๒๕ ก.ค. ๖๐	ณ. โรงแรมมิราเคิลแกรนด์ กรุงเทพฯ ฯ	๑๙๔

### ๔.๓ จัดพิธีลงนามบันทึกข้อตกลงความร่วมมือระหว่าง ๔ หน่วยงาน

เมื่อวันที่ ๒๔ กรกฎาคม ๒๕๖๐ กรมการแพทย์ กระทรวงสาธารณสุขเป็นเจ้าภาพจัดพิธีลงนามบันทึกข้อตกลงความร่วมมือ “ด้านสุขภาพ ด้านการศึกษา และด้านวิทยาศาสตร์และเทคโนโลยี ในการให้ความช่วยเหลือเด็กเจ็บป่วยและเด็กพิการ ในโรงพยาบาลแบบมีส่วนร่วม” ระหว่าง กรมการแพทย์ กระทรวงสาธารณสุข สำนักงานคณะกรรมการการศึกษาขั้นพื้นฐาน (สพฐ.) กระทรวงศึกษาธิการ สำนักงานพัฒนาวิทยาศาสตร์และเทคโนโลยีแห่งชาติ (สวทช.) กระทรวงวิทยาศาสตร์และเทคโนโลยี และมูลนิธิเทคโนโลยีสารสนเทศตามพระราชดำริฯ ณ. โรงแรมมิราเคิลแกรนด์ กรุงเทพฯ ฯ เพื่อสนับสนุนการดำเนินงานโครงการเทคโนโลยีสารสนเทศเพื่อเด็กป่วยในโรงพยาบาล และโครงการเทคโนโลยีสารสนเทศเพื่อคนพิการ



ทั้งนี้ ๔ หน่วยงาน ได้แก่ กรมการแพทย์ สพฐ. สวทช. และมูลนิธิเทคโนโลยีสารสนเทศตามพระราชดำริฯ ที่ร่วมลงนามบันทึกข้อตกลงความร่วมมือ ด้านสุขภาพ ด้านการศึกษา และด้านวิทยาศาสตร์และเทคโนโลยี จะร่วมกันดำเนินงานวิจัยและพัฒนาด้านวิทยาศาสตร์และเทคโนโลยีเพื่อเด็กเจ็บป่วยและเด็กพิการในโรงพยาบาลในรูปแบบต่างๆ พร้อมร่วมกันพัฒนาบุคลากร สื่ออุปกรณ์เทคโนโลยี และให้ความช่วยเหลือเด็กเจ็บป่วยและเด็กพิการในโรงพยาบาลในด้านการแพทย์ การศึกษา และวิทยาศาสตร์และเทคโนโลยี ตลอดจนเผยแพร่ความรู้แก่ผู้ปกครองของเด็กเจ็บป่วยและเด็กพิการในโรงพยาบาล และผู้ที่สนใจของทุกฝ่าย เพื่อเป็นประโยชน์ในการพัฒนาคุณภาพเด็กและเยาวชนต่อไป

## ๕. การนำไอซีทีมาใช้ในการศุนย์การเรียนรู้

ศุนย์การเรียนรู้ฯ ในโรงพยาบาลมีการนำไอซีที ไปประยุกต์ใช้ในกิจกรรมการเรียนการสอน ทั้งสามด้านคือ ด้านการศึกษา ด้านจิตใจ ด้านอาชีพ และอื่นๆ ดังนี้

### (๑) ด้านการศึกษา

- เด็กเล็ก-๖ ปี ใช้ แท็บเล็ต แอปพลิเคชันการศึกษา เช่น การหัดเขียน การนับเลข กิจวัตรประจำวัน แปรงฟัน
- อายุ ๗-๑๒ ปี ใช้งานคอมพิวเตอร์ การหัดพิมพ์ดีด เกมคำศัพท์ สื่อ CAI
- ๑๒-๑๗ ปี. สืบค้นอินเทอร์เน็ต eDLTV สำหรับการเรียนรู้ การทำการบ้าน และหาความรู้เพิ่มเติม
- ครูสามารถสอนในรายวิชาที่ตัวเองไม่ถนัดได้ โดยอาศัยไอซีทีช่วย เช่น eDLTV
- ใช้โปรแกรมทางการศึกษาต่างๆ และสื่อทางคอมพิวเตอร์ ในการสอน ช่วยให้นักเรียนเรียนรู้เรื่องต่างๆ ได้ดีขึ้น เช่น การเล่นเกมแก้แค้นน้อย การบวก ลบ คูณ หาร การเล่นเกมคำศัพท์ภาษาอังกฤษ เพื่อให้เด็กได้จดจำคำศัพท์ภาษาอังกฤษ ทำให้ผ่อนคลาย สนุก กับกิจกรรมในบทเรียนและเข้าใจมากยิ่งขึ้น

### (๒) ด้านจิตใจ

- ใช้ สื่อนันทนาการ เช่น การดูการ์ตูน นิทาน และสารคดีต่างๆ เป็นต้น ในการช่วยให้เด็กป่วยมีความสนุกสนานเพลิดเพลิน และรู้สึกผ่อนคลาย
- ใช้ eDLTV ค้นหาข้อมูลในการใช้ทำกิจกรรมศิลปะ ทำให้เด็กที่เจ็บป่วยมีความสุข สนุกสนาน
- ใช้ประโยชน์จากกิจกรรมหรือเกมต่างๆ คอมพิวเตอร์หรือแท็บเล็ต เพื่อลดความกังวล ความวิตกกังวลต่างๆ เมื่อต้องมาเข้ารับการรักษาตัวในโรงพยาบาล นอกจากนี้ยังทำให้คลายความเหงาได้อีกด้วย

### (๓) ด้านอาชีพ

- เด็กป่วยและผู้ปกครองฝึกฝนอาชีพจากการค้นหาในอินเทอร์เน็ตหรือการใช้ eDLTV ซึ่งทำให้ใช้เวลาว่างระหว่างพักรักษาตัวในการฝึกอาชีพและสามารถขายได้ เมื่อเด็กหายจากอาการเจ็บป่วย ผู้ปกครองสามารถนำไปประกอบอาชีพได้ เช่น การทำขนมไทยของโรงพยาบาลมหาราชชนนครราชสีมา

### (๔) ด้านอื่น ๆ

- ใช้สื่อสังคมออนไลน์ เช่น ไลน์ เฟสบุค และ อินเทอร์เน็ต ในการติดต่อประสานงาน ส่งข่าวสารสำคัญในเรื่องต่างๆ ระหว่างผู้ป่วย ผู้ปกครอง และครู ตลอดจนระหว่างผู้ป่วยกับผู้ป่วย
- ครูสามารถค้นคว้าหาความรู้เพิ่มเติมได้จากอินเทอร์เน็ตเนื่องจากมีข้อมูลทันสมัยอยู่เสมอ ครูสามารถนำไปปรับใช้ในการเรียนการสอน และใช้เป็นสื่อในการเรียนการสอนได้

- ปัจจุบัน มีกลุ่มไลน์ ซึ่งใช้เป็นช่องทางการติดต่อประสานงาน แลกเปลี่ยนเรียนรู้ระหว่างครูของศูนย์การเรียนรู้ ที่เข้าร่วมโครงการทุกแห่ง อาทิ การแลกเปลี่ยนแนวทางการเขียนโครงการ การติดตามข้อมูลสรุปผลการดำเนินงานรายเดือน การแบ่งปันสื่อการสอนที่ครูบางคนสร้างขึ้น เพื่อให้ครูคนอื่นๆ ได้เรียนรู้ ตลอดจน สอบถามข้อมูลความต้องการของศูนย์การเรียนรู้ต่างๆ เมื่อมีภาคเอกชนสนใจจะบริจาคสิ่งของ เป็นต้น

## ๖. ประเด็นที่เสนอต่อที่ประชุม:

เพื่อรับทราบผลการดำเนินงานในปี ๒๕๖๐ และพิจารณาแผนงานและงบประมาณของมูลนิธิเทคโนโลยีสารสนเทศตามพระราชดำริฯ ปี ๒๕๖๑